

Panier Porc

Rôti, côtes, saucisses et lard fumé, jambon, saucisses

Panier Boeuf

Rosbif, côte à l'os, carbo

Les arbres

Deuxième printemps, pour la plantation de l'hiver 2023-24 ! Les petits arbres poussent un petit peu tous les jours et pour de très nombreuses années ! Cela fait plaisir de leur rendre visite !

L'abattoir

Je vous en ai parlé dans les nouvelles précédentes, l'abattoir d'Hirson situé à proximité de la ferme a cessé son activité pour raison économique. Depuis, je perds une grosse demi-journée par semaine dans les trajets pour conduire les animaux. Beaucoup d'acteurs sont mobilisés pour la réouverture d'Hirson, peut-être dans un an si tout va bien...

Le labo de découpe

Pour de bonnes conditions de travail, on améliore l'aménagement du labo de transfo...

Avec un tout nouveau poussoir à saucisses, ça va envoyer 😊



Je vous souhaite un bon appétit

Grégory, votre éleveur

Prochaine distribution Amap : 16 mai (après les ponts)



Nouvelles de la ferme Avril 2025



Les vaches

Les ventres s'arrondissent, les pis gonflent, les vêlages approchent...La première devrait être une Flamande, j'avais bien vu le 21 juillet (fête nationale Belge) dernier quand j'ai amené le taureau Adam dans le troupeau que ça avait matché direct ! et donc 282 jours plus tard on sera le 26 avril...



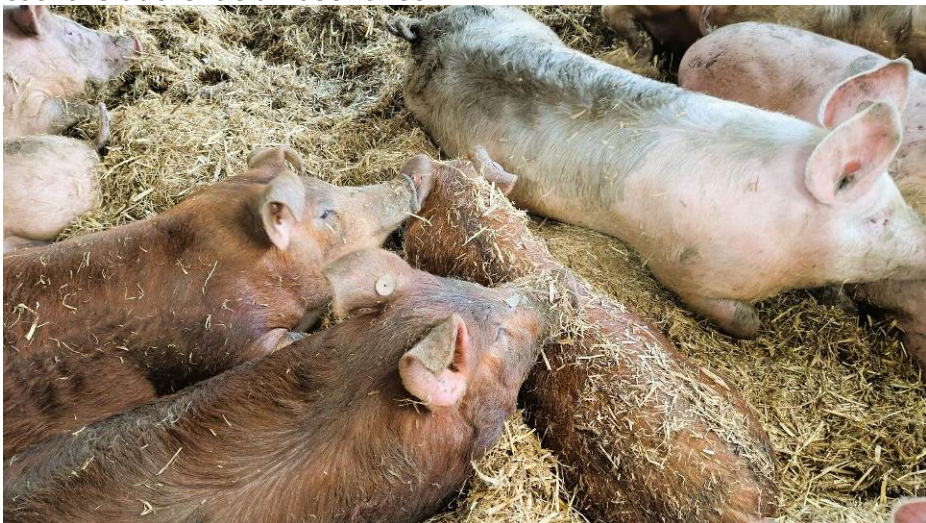
On se tient prêt, les boucles pour identifier, la balance pour peser les veaux, le thermomètre...et le quad, converti en électrique pour plus de silence. Alors que la majorité des éleveurs font des vêlages en bâtiment, je préfère laisser les vaches vêler dans les prairies, c'est mieux pour elles. Elles peuvent se poser dans un coin tranquille, qu'elles choisissent et où elles peuvent se mouvoir comme elles veulent quand viennent les contractions. Pour l'éleveur c'est forcément plus compliqué en termes de surveillance. Il faut se rendre parfois 4-5 fois par jour dans les prairies. Jusqu'à présent tout se réalisait en quad, mais pour cette nouvelle saison je me suis aussi décidé d'utiliser en complément un drone. Cela permettra de surveiller discrètement et de moins écraser d'herbe, mais par contre il est important de garder un contact direct au moins une fois par jour avec les bêtes pour ressentir les choses.

Depuis quelques semaines toutes les vaches ont accès aux prairies, mais l'herbe se fait encore rare à cause des nuits froides et du vent du Nord. On les laisse donc revenir au bâtiment ou elles peuvent compléter avec du foin.



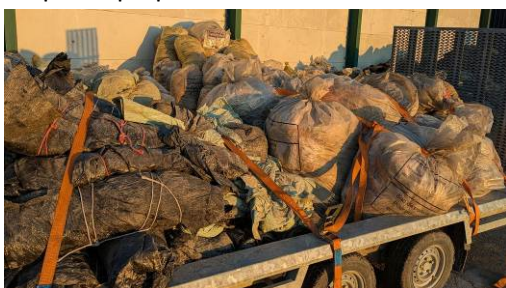
Les cochons

En 2024, le foin a été réalisé dans des conditions difficiles, il y a donc un peu de refus qui ne sont pas mangés par les vaches. Rien ne se perd, les cochons adorent s'amuser avec !



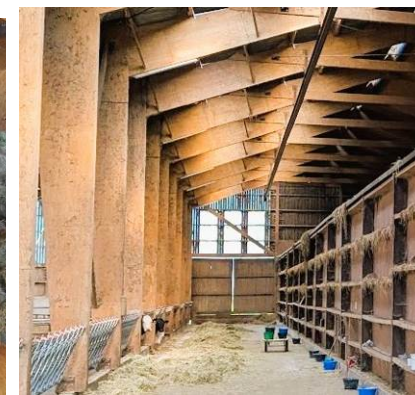
Adivalor

En élevage aussi on recycle ! Les ficelles des ballots, les plastiques des enrubannages, les bâches qui couvrent les meules, on trie tout bien et on dépose dans des points de collecte Adivalor. Merci à Loane notre apprentie, d'avoir fait des beaux petits paquets



L'idéal serait bien sûr de limiter les usages des plastiques pour cela le séchage-stockage en vrac du foin en grange est une solution. Plutôt que de faire des ballots et de les emballer avec du plastique si le foin n'est pas sec, on récolte et on stocke en vrac. Une grue accrochée au plafond permet remplir des grandes cases ventilées puis de distribuer aux vaches l'hiver. Cette semaine, j'ai visité une super installation à la

Ferme de la Petite Prée dans l'Aisne (photo de droite), ça va fait rêver, mais l'investissement reste important...



Fourmies

La petite ville en pleine mutation, fête les 10 ans de son engagement dans les transitions et partage son expérience le 24 avril avec Francois Gemenne et des nombreux acteurs du changement. Au programme : visite des réalisations, conférence...Supers projets, super programme, et aussi la cheffe du projet étant la première supportrice de la ferme et de son éleveur, cela mérite bien un petit coup de pub 😊

